

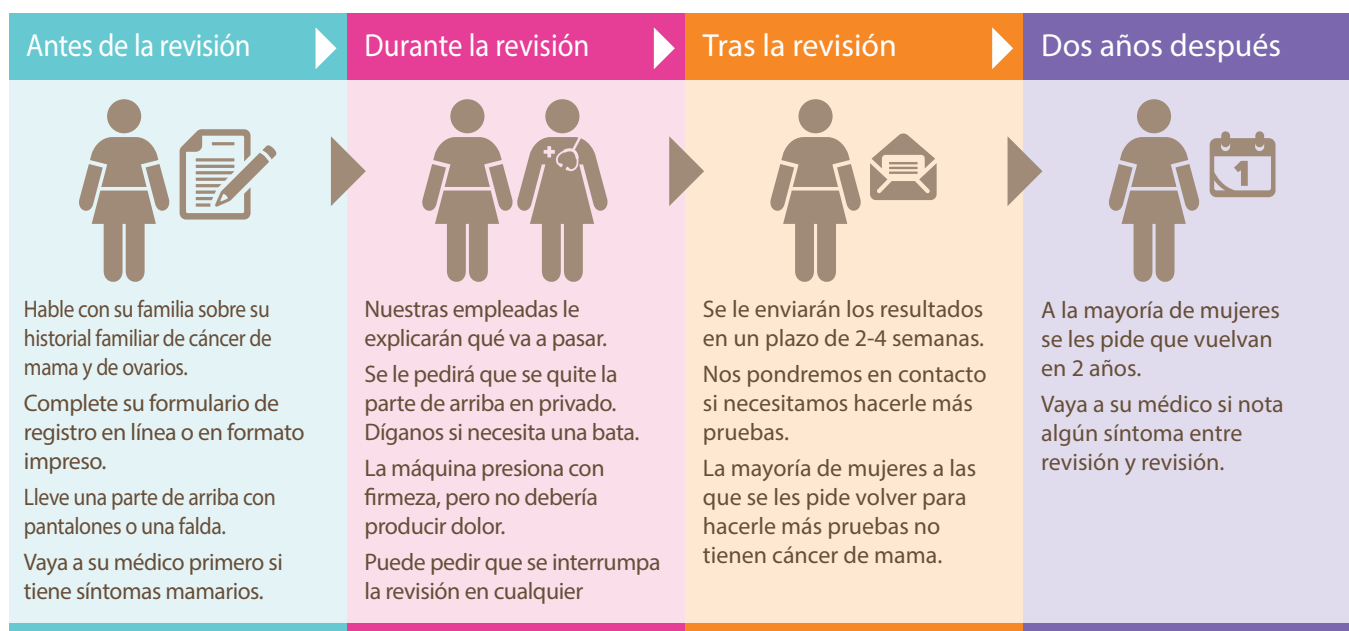
# BreastScreen Victoria

## Hoja informativa



BreastScreen  
Victoria

Caring about Women



### Antes de la revisión

#### Acerca de BreastScreen Victoria

BreastScreen Victoria ofrece revisiones de mamas a mujeres de 40 años o más en Victoria, y para ello contrata a Proveedores de servicios de salud públicos y privados. BreastScreen Victoria forma parte de BreastScreen Australia, el programa nacional de exámenes para la detección del cáncer de mama.

#### ¿Qué es una revisión de mamas?

Una revisión de mamas es una radiografía del seno (también denominada mamografía). Las revisiones de mamas pueden detectar tumores que son demasiado pequeños para verlos o sentirlos al tacto. Cuanto antes se detecte el cáncer de mama, mayores posibilidades habrá de que tenga un desenlace positivo.

#### ¿Qué debo hacer si tengo síntomas o cambios en los senos?

Si ha notado algún cambio inusual en el seno, como un bulto, dolor o secreción del pezón, es importante que vaya a su médico lo antes posible, sin esperar a su cita de BreastScreen Victoria.

#### ¿Son seguras las revisiones de mamas?

Cada vez que se somete a una revisión de mamas, sus senos se exponen a una pequeña cantidad de radiación. Las investigaciones demuestran que los beneficios de las revisiones de mamas para detectar el cáncer a tiempo superan con creces cualquier riesgo de radiación.

#### Obtención de imágenes anteriores de las mamas

Tener acceso a sus imágenes o mamogramas anteriores mejora la precisión de los resultados de su revisión de mamas. Cuando concertó su cita le preguntamos si se hizo el último mamograma fuera del programa de BreastScreen Victoria. También le ofrecimos obtener las imágenes o mamogramas de forma electrónica con su consentimiento, o le pedimos que las trajera a su cita de revisión.

#### Historial familiar

Para mejorar los cuidados que le prestamos, BreastScreen Victoria recoge información sobre el historial familiar de la mujer en cuanto a cáncer de mama o de ovarios. BreastScreen usa esta información para hacer un cálculo aproximado del riesgo de desarrollar cáncer de mama. Por favor, antes de completar su formulario de registro hable con su familia sobre su historial familiar. Para obtener más información, visite la página web [breastscreen.org.au/familyhistory](http://breastscreen.org.au/familyhistory)

#### ¿Y si tengo implantes mamarios?

La mayoría de mujeres que tiene implantes pueden someterse a una revisión. Por favor, lea la hoja informativa titulada Breast screening for women with implants (Revisión de mamas para mujeres con implantes). Visite la página web [breastscreen.org.au/Breast-Screening/The-Facts](http://breastscreen.org.au/Breast-Screening/The-Facts) o versión impresa están a su disposición en las clínicas de revisión.

#### ¿Qué debo ponerme para la cita?

Lleve una falda o pantalón y una parte de arriba, de forma que se pueda quitar la parte de arriba para la revisión.

## Durante la revisión

### ¿Qué pasará en la cita?

Un empleado de BreastScreen Victoria le dará la bienvenida y le explicará qué pasa en la clínica, y después una radiógrafa le acompañará a la sala de revisión. Por favor, díganos si quiere llevar una bata. Cuando esté lista, la radiógrafa le tomará al menos dos fotografías de cada seno.

### ¿Puedo hablar con la radiógrafa?

Sí, comunicarse con la radiógrafa es importante, especialmente si hay algo que le preocupa. Ellas estarán encantadas de responder a todas sus preguntas.

### ¿Me dolerá?

Durante una revisión de mamas es normal sentir malestar, aunque solo debería durar unos segundos. Esto se debe a que es necesario presionar firmemente las mamas entre dos placas en el aparato que realizará la mamografía para obtener una imagen nítida. Comuníquese a su radiógrafa si nota dolor, pues ella hará lo que esté en su mano para que esté lo más cómoda posible durante la revisión. Puedes pedir a la radiógrafa que interrumpa el procedimiento en cualquier momento.

### ¿Es necesario comprimir los senos?

Sí, es necesario por dos razones muy importantes. La compresión mantiene los senos inmóviles y separa los tejidos mamarios, lo que hace que la foto del mamograma sea nítida.

## Tras la revisión

### ¿Cuándo recibiré los resultados?

Dos o más profesionales sanitarios formados examinarán sus mamogramas de forma independiente. Se le enviarán los resultados en un plazo de 2-4 semanas. También se le enviarán a su médico, si nos facilitó sus datos.

### ¿Y si me piden que acuda de nuevo para realizar más pruebas?

A veces, BreastScreen pide a algunas mujeres que acudan de nuevo para realizarse más pruebas. Esto no significa que tenga cáncer de mama, solo que a veces es necesario realizar más pruebas para estar seguros. Es bastante habitual cuando las mujeres se hacen su

primer mamograma, puesto que no hay otros mamogramas con el que compararlo. La mayoría de mujeres que acuden para realizarse más pruebas no tienen cáncer de mama.

### ¿Se pueden encontrar todos los cánceres con una revisión de mamas?

Las revisiones de mamas son las pruebas más efectivas para detectar el cáncer de mama temprano. Sin embargo, no son 100% fiables. Hay una pequeña posibilidad de que la mamografía aparezca normal y haya cáncer de mama.

## Dos años después

### ¿Qué pasa cuando sea el momento de una nueva revisión?

La mejor forma de detectar de forma temprana el cáncer de mama es sometiéndose a una revisión de mamas cada dos años. BreastScreen Victoria le enviará una carta cuando sea el momento de que se realice una nueva revisión. Las mujeres entre 40 y 49 años y las mayores de 74 no recibirán una carta pero podrán concertar una cita cada dos años.

### ¿Qué más debo hacer entre revisión y revisión?

Incluso si se somete a una revisión cada dos años, es importante que preste atención a cualquier cambio que se produzca en los senos. Recomendamos que se acostumbre a su apariencia y tacto habituales y vaya a su médico inmediatamente si nota cualquier cambio inusual como bultos, dolor o secreción del pezón.

## Su privacidad

BreastScreen Victoria usa la información que nos presta y los resultados de las pruebas para detectar el cáncer de mama y proporcionar un seguimiento que incluye un recordatorio cuando sea el momento de la siguiente revisión. Su información solo está a disposición de personal autorizado, y solo usaremos o divulgaremos información que la identifique si tenemos su consentimiento, o en casos en que la ley nos obligue. El acceso a su información por motivos de investigación solo se concederá si se tiene aprobación ética. Visite la página web [breastscreen.org.au/privacy](http://breastscreen.org.au/privacy)

Contáctenos: correo electrónico [info@breastscreen.org.au](mailto:info@breastscreen.org.au) o llame al 13 20 50

## Reserve en [breastscreen.org.au](http://breastscreen.org.au) o llame al 13 20 50



Para más información o para cambiar sus datos, vaya a [breastscreen.org.au](http://breastscreen.org.au) o llame al 13 20 50



Si necesita un intérprete, llame al 13 14 50



Información traducida: [breastscreen.org.au/translations](http://breastscreen.org.au/translations)

TTY 13 36 77 si tiene dificultades de audición o del habla



BreastScreen Victoria agradece el apoyo del Gobierno de Victoria.