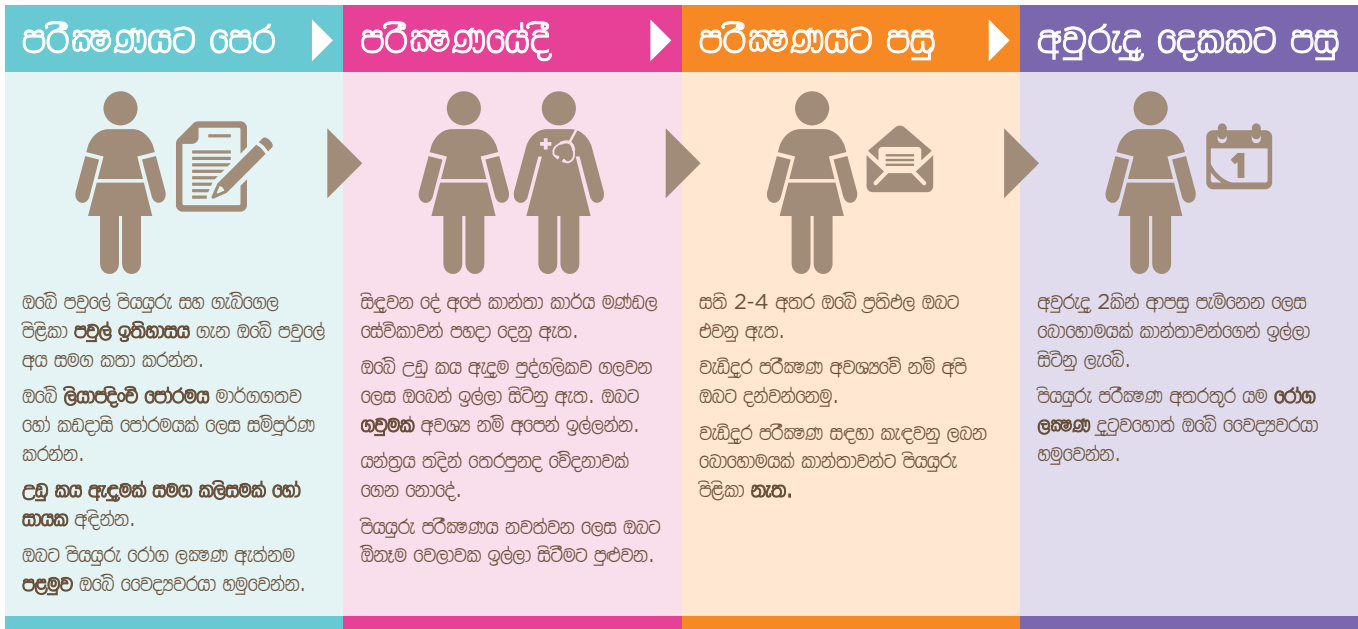




BreastScreen Victoria

තොරතුරු පත්‍රිකාව



පරීක්ෂණයට පෙර

BreastScreen Victoria ගැන

BreastScreen Victoria විසින් අවුරුදු 40 සහ 70 වැඩි වයසැති කාන්තාවන් සඳහා පියයුරු පරීක්ෂණ නොමිලේ ලබා දෙනු ලැබේ. වික්ටෝරියාව තුළ පියයුරු පරීක්ෂණ සැපයීම සඳහා BreastScreen Victoria විසින් රජයේ සහ පෞද්ගලික සෞඛ්‍ය සේවා සැපයුම්කරුවන්ට කොන්තරාත් පවරනු ලැබේ. BreastScreen Victoria යනු BreastScreen Australia ජාතික පියයුරු පිළිකා පරීක්ෂණ වැඩසටහනේ අංශයකි.

පියයුරු පරීක්ෂණයක් යනු කුමක්ද?

පියයුරු පරීක්ෂණයක් යනු පියයුරු පින්තූරයකි (මෙය මෘගානුමි mammogram ලෙසද හැඳින්වේ). පියයුරු පරීක්ෂණයේදී ඇහැට දකින්නට හෝ ස්පර්ශයට නොදැනෙන තරම් ඉතා කුඩා පිළිකා සොයා ගත හැක. පියයුරු පිළිකා වේලාසනින් සොයා ගත් තරමට ඊට සාර්ථක ප්‍රතිඵල ලබා ගැනීමට ඇති සම්භාවිතාව වැඩිවේ.

මගේ පියයුරු වල රෝග ලක්ෂණ හෝ වෙනස්වීම් තිබේ නම්?

ගැටයක්, වේදනාවක් හෝ තනපුඩුවෙන් ගලායාමක් වැනි අසාමාන්‍ය වෙනස්කම් ඔබේ පියයුරු වල දැනුවහොත්, ඔබේ BreastScreen Victoria හමුවීම් දිනයට කලින්, හැකි ඉක්මනින් ඔබ ඔබේ වෛද්‍යවරයා හමු වීම වැදගත්ය.

පියයුරු පරීක්ෂණ ආරක්ෂාදායකද ?

ඔබ පියයුරු පරීක්ෂණයක් කරන සෑම විටකදීම විකිරණ ස්වල්ප ප්‍රමාණයකට ඔබේ පියයුරු විවෘත වේ. පර්යේෂණ මගින් පෙන්වා දෙන්නේ පිළිකා වේලාසනින් සොයා ගැනීමට පියයුරු පරීක්ෂණ මගින් වන වාසිය එහි ඇති යම් විකිරණ අවදානමට වඩා වැඩි බවයි.

ඔබේ පියයුරු සේකාරුව ලබාගැනීම

මීට කලින් ගත් ඔබේ පියයුරු සේකාරුව හෝ මෘගානුමි ඔබේ පරීක්ෂණයේ ප්‍රතිඵල වල නිවැරදි බව වැඩි කරයි. ඔබ ඔබේ සේවා හමුවීම් දිනය කොටගත් අවස්ථාවේදී , ඔබේ අවසාන මෘගානුමිය BreastScreen Victoria වැඩසටහනෙන් පිටතදී ගත්තේද යන්න අපි ඔබෙන් විමසුවෙමු. එමෙන්ම මේවා ඔබේ අනුමැතිය සහිතව, විද්‍යුත් මාර්ගයෙන් ලබා ගැනීමටද අපි විමසුවෙමු. එසේ නැතහොත් ඔබේ පියයුරු සේකාරුව ඔබේ සේවා හමුවීමට රැගෙන එන ලෙස අපි ඔබෙන් ඉල්ලා සිටියෙමු.

පවුලේ ඉතිහාසය

ඔවුන්ට වඩා හොඳ උවැටුණ සපයනු පිණිස, කාන්තාවන්ගේ පියයුරු සහ ගැබ්ගෙල පිළිකා පිළිබඳ පවුල් ඉතිහාසය BreastScreen Victoria විසින් එකතු කරනු ලැබේ. පියයුරු පිළිකා ඇතිවීමට ඇති පුද්ගලික අවදානම තක්සේරු කිරීම සඳහා මෙම තොරතුරු භාවිතී කරනු ලැබේ. ඔබේ ලිංගච්චි පෝරමය සම්පූර්ණ කිරීමට පෙර, ඔබේ පවුලේ ඉතිහාසය ගැන ඔබේ පවුලේ අය සමඟ කතා කරන්න. වැඩිදුර තොරතුරු සඳහා breastscreen.org.au/familyhistory වෙත පිවිසෙන්න.

මට පියයුරු බද්ධ (implants) තිබේ නම්?

පියයුරු බද්ධ ඇති බොහෝමයක් කාන්තාවන්ට පියයුරු පරීක්ෂණ ලබා ගත හැකිය. Breast screening for women with implants (පියයුරු බද්ධ ඇති කාන්තාවන් සඳහා පියයුරු පරීක්ෂණ පරීක්ෂණ) නමැති පත්‍රිකාව කියවන්න. breastscreen.org.au/Breast-Screening/The-Facts වෙත යන්න.

මගේ සේවා හමුවීමට මම ඇදගත ආ යුතු ඇඳුම් මොනවාද ?

කලිසමක් හෝ සායක සමඟ පියයුරු පරීක්ෂණය සඳහා ගැලවිය හැකි උඩු කය ඇඳුමක් අඳින්න.

පරීක්ෂණයේදී

මගේ සේවා හමුවීමේදී සිදු වන්නේ කුමක්ද?
BreastScreen Victoria කාර්ය මණ්ඩල සමාජිකයෙක් ඔබව පිළිගෙන, විකිත්සාගාරයේදී සිදු වන දේ පහදා දෙනු ඇත. කාන්තා මැරෝග්‍රැහැරි ලේඛකාවක් ඔබව පරීක්ෂණ කාලයට කැඳවා ගත යනු ඇත. ඔබ ගනු ලබන අදින්නට කැමති නම් අපෙන් ඉල්ලන්න. ඔබ ලැස්ති වූ පසු මැරෝග්‍රැහැරි ලේඛකාව අඩුම වශයෙන් එක පියවරක සේඛා රූප දෙකක් ලබාගනු ඇත.

මැරෝග්‍රැහැරි ලේඛකාව සමග මට කතා කිරීමට පුළුවන්ද?
ඔව්. විශේෂයෙන්ම ඔබට යම් ප්‍රශ්න තිබේනම්, ඔබේ මැරෝග්‍රැහැරි ලේඛකාව සමග කතා කිරීම වැදගත්ය. ඕනෑම ප්‍රශ්නයකට පිලිතුරු දීමට ඔවුන් කැමති වනු ඇත.

එය වේදනාව ගෙන දෙයිද?
පියවරු පරීක්ෂණය කරන විට අසහනයක් දැනීම සාමාන්‍ය වන අතර එය පවතින්නේ තත්පර කීපයක පමණි. මීට හේතුව පැහැදිලි සේඛා රූපයක් ලබා ගැනීම සඳහා පරීක්ෂණ යන්ත්‍රයේ තැටි දෙක අතර ඔබේ පියවරු තෙරපීමට අවශ්‍ය වීමයි. ඔබට යම් වේදනාවක් දැනේ නම් කරුණාකර මැරෝග්‍රැහැරි ලේඛකාවට එ බව පවසන්න. පියවරු පරීක්ෂණය හැකිතාක් සහනශීලී බවට සහතික කරනු පිණිස ඇය ඔබ සමග කඳවුරු කරනු ඇත. **පියවරු පරීක්ෂණය නවත්වන ලෙස ඔබට ඕනෑම වෙලාවක මැරෝග්‍රැහැරි ලේඛකාවගෙන් ඉල්ලා සිටීමට හැකිය.**

අප විසින් ඔබේ පියවරු සම්පීඩනය කිරීම අවශ්‍යමද?
ඔව්. නමුත් මේ ඉතා වැදගත් හේතු නිසාවෙනි. සම්පීඩනය කිරීමෙන් පියවරු නිශ්චලව තබන අතර අපට පැහැදිලි සේඛා රූපයක් මැරෝග්‍රැහැරියේ සටහන් කළ හැකිවන ලෙස සිටින පියවරු පටක විභිදී වෙන්කර තබයි.

පරීක්ෂණයට පසු

මගේ ප්‍රතිඵල ලැබෙන්නේ කවදාද?
ඔබේ මැරෝග්‍රැහැරිය විශේෂ පුහුණුව ලත් සෞඛ්‍ය වෘත්තිකයන් දෙදෙනෙකු හෝ වැඩි දෙනෙකු විසින් පරීක්ෂා කරනු ලැබේ. සති 2-4 අතර ඔබේ ප්‍රතිඵල ඔබට එවනු ඇත. ඔබ ඔබේ වෛද්‍යවරයාගේ විස්තර දන්නා ඇත්නම්, ඔබේ ප්‍රතිඵල එම වෛද්‍යවරයාටද යවනු ලැබේ.

වැඩිදුර පරීක්ෂණ සඳහා පැමිණෙන ලෙස මට දන්නවා ඇත්නම්?
සමහර අවස්ථා වල වැඩිදුර පරීක්ෂණ සඳහා BreastScreen වෙත පැමිණෙන ලෙස කාන්තාවන්ට දන්වනු ලැබේ. පියවරු පිළිකා තිබෙන බව මෙයින් අදහස් නොවේ. නමුත් අවස්ථා වල නිශ්චිතව දැනගැනීම සඳහා වැඩිදුර පරීක්ෂණ අවශ්‍ය වේ. මෙය තීරණ සිදු වන්නේ පමණු වරට මැරෝග්‍රැහැරියක් ලබා ගන්නා කාන්තාවන්ටය. සාමාන්‍යයෙන් මීට හේතුව සසඳා බැලීම සඳහා වෙන් මැරෝග්‍රැහැරි නොතිබීමයි.

වැඩිදුර පරීක්ෂණ සඳහා කැඳවනු ලබන බොහෝමයක් කාන්තාවන්ට පියවරු පිළිකා නැත.

පියවරු පරීක්ෂණයෙන් සෑම පිළිකාවක්ම සොයාගත හැකිද?
පියවරු පිළිකා වේලාසනින් සොයා ගැනීමට තිබෙන වඩාත්ම ඵලදායක පරීක්ෂණය පියවරු පරීක්ෂණයයි, නමුත් එය 100% නිවැරදි නොවේ. පියවරු පිළිකා තිබුනත්, මැරෝග්‍රැහැරිය සාමාන්‍ය බවට පෙන්වීමට සුළු සම්භාවිතාවක් තිබේ.

අවුරුදු දෙකකට පසු

මගේ මිලග මැරෝග්‍රැහැරියට කාලය පැමිණි විට සිටි වන්නේ කුමක්ද?
පියවරු පිළිකා වේලාසනින් සොයා ගැනීමට තිබෙන හොඳම මාර්ගය අවුරුදු දෙකකට වරක් පියවරු පරීක්ෂණයක් ලබා ගැනීමයි. ඔබේ මිලග පියවරු පරීක්ෂණයට කල් පැමිණි විට BreastScreen Victoria විසින් සිති කැඳවුමක් ඔබට එවනු ඇත. වයස 40 ගණන් වල සහ 74ට වැඩි කාන්තාවන්ට සිති කැඳවුමක් එවනු නොලැබේ. නමුත් අවුරුදු දෙකකට වරක් ඔබට අප සමග සේවා හමුවීමක් ලබා ගැනීමට පුළුවන.

පියවරු පරීක්ෂණ අතරතුර මා දැන සිටිය යුතු වෙනත් දේවල් මොනවාද?
ඔබ අවුරුදු දෙකකට වරක් පියවරු පරීක්ෂණ ලබා ගන්නද, පියවරු පිළිකා ඕනෑම වෙලාවක වර්ධනය වීමට පුළුවන් බැවින්, පියවරු ගැන දැනුවත්ව සිටීම වැදගත්ය. ඔබේ පියවරු වල සාමාන්‍ය පෙනුම සහ ස්පර්ශය දැනගෙන සිටින ලෙසද, ගැටයක්, වේදනාවක් හෝ තනප්පුවෙන් ගලායාමක් වැනි අසාමාන්‍ය වෙනස්කම් දැනුවතෙන් වහාම ඔබේ වෛද්‍යවරයා හමුවන ලෙසද අප නිර්දේශ කරන්නෙමු.

ඔබේ පොදුගලිකත්වය

ඔබ සපයන තොරතුරු සහ ඔබේ පරීක්ෂණ ප්‍රතිඵල BreastScreen Victoria විසින් පියවරු පිළිකා සොයාගැනීමටත්, ඔබේ මිලග පියවරු පරීක්ෂණයට සිති කැඳවීම වැනි පසු කටයුතු සැලසීම සඳහා භාවිතා කරනු ලැබේ. ඔබේ තොරතුරු වලට පිවිසිය හැක්කේ අවසරලත් අයට පමණි. ඔබව හඳුනා ගැනීමට හැකි වෙන තොරතුරු අප භාවිතා කරන්නේ හෙතා ඵලදරව් කරන්නේ ඔබේ අනුමැතිය ඇතුළු පමණි. නැතහොත් එසේ කිරීමට අප විනිශ්චය බැඳී සිටින අවස්ථා වලදී පමණි. පර්යේෂණ සඳහා ඔබේ තොරතුරු වලට ප්‍රවිෂ්ඨ විය හැක්කේ ආචාර ධර්මීය අනුමැතිය සහිතවය. breastscreen.org.au/privacy වෙත යන්න.

අපව ඇමතිමට: ඊ මේල info@breastscreen.org.au හෝ **13 20 50** අමතන්න

වේලාවක් වෙන් කර ගැනීමට breastscreen.org.au වෙත යන්න නැතිනම් 13 20 50 අමතන්න

 වැඩි තොරතුරු හෝ ඔබේ විස්තර වෙනස් කර ගැනීමට වෙත යන්න breastscreen.org.au නැතිනම් **13 20 50** අමතන්න.

 භාෂණ පරිවර්තකයෙක්ගේ සහාය සඳහා **13 14 50** අමතන්න

 පරිවර්තනය කළ තොරතුරු: breastscreen.org.au/translations

ඔබට ඇසීමේ හෝ කතාවේ අපහසුතා ඇත්නම් **TTY 13 36 77**



වික්ටෝරියා රජයේ සහාය ගෙන BreastScreen Victoria කැතලෝග්.