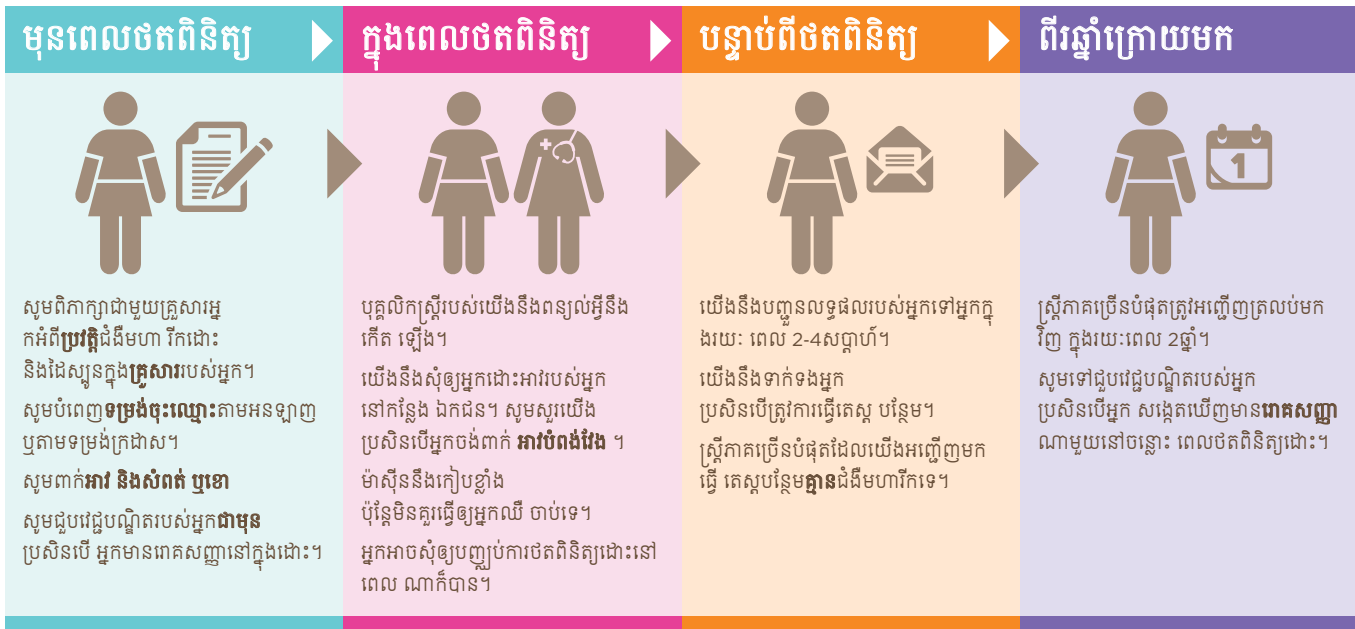




ប័ណ្ណព័ត៌មានរបស់ BreastScreen Victoria



មុនពេលថតពិនិត្យ

អំពី BreastScreen Victoria
BreastScreen Victoria ផ្តល់ការថតពិនិត្យដោះ ដោយមិនគិតថ្លៃដល់ស្ត្រីដែលមានអាយុ 40 ឆ្នាំ និងជាង 40 ឆ្នាំ។ BreastScreen Victoria ធ្វើកិច្ចសន្យាជាមួយស្ថាប័នផ្តល់សេវាសុខាភិបាលឯកជន និងសាធារណៈដើម្បីផ្តល់ ការថតពិនិត្យដោះនៅរដ្ឋវិចត្រីយ៉ា។ BreastScreen Victoria គឺជាផ្នែកមួយនៃ BreastScreen Australia ដែលជាកម្មវិធីថតពិនិត្យថ្នាក់ជាតិសម្រាប់ជំងឺមហារីកដោះ។

តើអ្វីទៅជាការថតពិនិត្យដោះ?
ការថតពិនិត្យដោះ គឺជារូបភាពដោះ (ដែលគេហៅថាហ្វីលថតដោះផងដែរ)។ ការថតពិនិត្យដោះអាច រកឃើញជំងឺមហារីកដែលមានទំហំតូចពេកដែលមិនអាចមើលឃើញ ឬស្លាប់ដឹង។ គ្រូពេទ្យ រកឃើញជំងឺមហារីកដោះក្នុងដំណាក់ដំបូង អ្នក ជំងឺមានឱកាសទទួលបានលទ្ធផលវិជ្ជាមានកាន់តែច្រើន។

តើគួរធ្វើដូចម្តេច ប្រសិនបើមានខ្ញុំមានរោគសញ្ញា ឬមានការប្រែប្រួលនៅក្នុងដោះ?
ប្រសិនបើអ្នកបានកត់សម្គាល់ឃើញមាន ការប្រែប្រួលនៅក្នុងដោះរបស់អ្នកដូចជាដុំ ការឈឺចាប់ ឬចេញទឹករងៃពីចុងដោះ អ្នក ចាំបាច់ត្រូវទៅជួបវេជ្ជបណ្ឌិតរបស់អ្នកឲ្យ ឆាប់ដែលអាចធ្វើទៅបាន នៅមុនការ ណាត់ជួបរបស់អ្នកនៅ BreastScreen Victoria ។

តើការថតពិនិត្យដោះមានសុវត្ថិភាពឬទេ?
រាល់ពេលអ្នកថតពិនិត្យដោះ ដោះរបស់អ្នក ទទួលបាននូវចំហាយវិទ្យុសកម្មក្នុងចំនួនតិចតួច។ ការស្រាវជ្រាវបង្ហាញថាផលប្រយោជន៍នៃការថតពិនិត្យដោះដើម្បីប្រយោជន៍ជំងឺមហារីកក្នុងដំណាក់ កាលដំបូងមានទម្ងន់ជាងគ្រោះថ្នាក់ដោយសារចំហាយវិទ្យុសកម្មគ្រប់ប្រភេទ។

ការយករូបភាពដោះរបស់អ្នក
ការមើលរូបភាពដោះពីមុនរបស់អ្នក ឬក៏ ហ្វីលថតដោះបង្កើនសុវត្ថិភាពនៃលទ្ធផល ថតពិនិត្យរបស់អ្នក។ នៅពេលអ្នកធ្វើការណាត់ជួប យើងសួរក្រែងហ្វីលថតដោះរបស់អ្នកបាន ថតនៅកន្លែងផ្សេងក្រៅពីកម្មវិធី BreastScreen Victoria។ យើងក៏សុំឲ្យអ្នកផ្តល់ការយល់ដឹងស្តីពី ហ្វីលថតដោះទាំងនេះជាអេឡិចត្រូនិច។ ម្យ៉ាងទៀត យើងនឹងសុំឲ្យអ្នកយករូបភាព ដោះរបស់អ្នកមកកាន់ការណាត់ជួបរបស់អ្នក។

ប្រវត្តិគ្រួសារ
BreastScreen Victoria ប្រមូលព័ត៌មានអំពី ប្រវត្តិគ្រួសាររបស់ស្ត្រី និងជំងឺមហារីកដៃស្បូន ដើម្បីឲ្យយើងអាចផ្តល់ការបែបដល់ពួកគេបានល្អជាង។
BreastScreen ប្រើព័ត៌មាននេះដើម្បីប៉ាន់ប្រមាណ គ្រោះថ្នាក់ផ្ទាល់ខ្លួនដែលអាចកើតជំងឺមហារីក ដោះ។ មុនពេលបំពេញទម្រង់ចុះឈ្មោះរបស់អ្នក សូមពិភាក្សាជាមួយគ្រូសារ របស់អ្នកអំពីប្រវត្តិ គ្រួសាររបស់អ្នក។ សម្រាប់ព័ត៌មានបន្ថែម សូមចូល ទៅកាន់ breastscreen.org.au/familyhistory

តើនាងខ្ញុំធ្វើដូចម្តេចប្រសិនបើនាងខ្ញុំមានដោះ សិប្បនិម្មិត?
ស្ត្រីមានដោះសិប្បនិម្មិតភាគច្រើនបំផុតអាចថត ពិនិត្យដោះបាន។ សូមអានប័ណ្ណព័ត៌មានដែល មានចំណងជើងថា Breast screening for women with implants (ការថតពិនិត្យដោះសម្រាប់ស្ត្រីមានដោះសិប្បនិម្មិត)។
សូមចូលទៅកាន់ breastscreen.org.au/Breast-Screening/The-Facts ឬច្បាប់បោះពុម្ពមាននៅតាម គ្លីនិកថតពិនិត្យដោះនានា។

តើនាងខ្ញុំគួរពាក់អ្វីនៅពេលនាងខ្ញុំទៅជួបគ្រូ ពេទ្យ?
សូមស្លៀកសំពត់ ឬខោ ហើយអាវ ដើម្បីឲ្យអ្នក អាចដោះអាវចេញដើម្បីថតពិនិត្យដោះ។

ក្នុងពេលថតពិនិត្យ

តើមានអ្វីនឹងកើតឡើងក្នុងពេលណាត់ជួបរបស់នាងខ្ញុំ?

អ្នកនឹងទទួលបានការស្វែងរកមន្ត្រីពីបុគ្គលិក BreastScreen Victoria ដែលនឹងពិនិត្យអ្វីកើតឡើងនៅក្នុងក្លិនិក។ គ្រូពេទ្យថតស្ត្រីនឹងនាំអ្នកទៅបន្ទប់ថតពិនិត្យ។ សូមស្រមៃយើង ប្រសិនបើ អ្នកចង់ពាក់អាវបំពង់វែង។ នៅពេលអ្នកត្រៀមរួច ហើយ គ្រូពេទ្យថតនឹងថតរូបភាពដោះនិមួយៗ ចំនួនពីរសន្លឹក។

តើខ្ញុំអាចនិយាយជាមួយគ្រូពេទ្យថតបានឬទេ?

ចាស់ ការនិយាយជាមួយគ្រូពេទ្យថតមានសារៈសំខាន់ ជាពិសេសប្រសិនបើ អ្នកមានក្តីបារម្ភ។ ពួកគេនឹងឆ្លើយសំណួររបស់អ្នកដោយពេញចិត្ត។

តើនឹងមានការលើចាប់ឬទេ?

នៅអំឡុងពេលថតពិនិត្យដោះ ជាធម្មតាទេដែល អ្នកទទួលបានការម្នាក់ៗលើចាប់តិចតួច ប៉ុន្តែនេះគួរ មានរយៈពេលប្រហែលពីរម៉ោង។ នេះគឺដោយ សារគ្រូពេទ្យថតរៀប ដោះខ្លាំងដោយបន្ទះពីរ សន្លឹកនៅក្នុងម៉ាស៊ីនថត ដើម្បីថតឲ្យបានរូបភាព ច្បាស់។ សូមប្រាប់គ្រូពេទ្យថត ប្រសិនបើ អ្នកមានការម្នាក់ៗលើចាប់។ គ្រូពេ ទ្យនឹងធ្វើការជាមួយអ្នកដើម្បីឲ្យប្រាកដថាការថតពិនិត្យដោះមានលក្ខណៈ សុខស្រួលដែលអាចធ្វើទៅបាន។ **អ្នក អាចសុំឲ្យគ្រូពេទ្យថតបញ្ឈប់ការថត ដោះនៅ ពេលណាក៏បាន។**

តើយើងត្រូវសង្កត់ដោះរបស់អ្នកឬទេ?

ចាស់ យើងកៀប តែសម្រាប់ហេតុផលសំខាន់ៗ។ ការកៀបទប់ដោះឲ្យនៅនឹង ហើយលាតសន្ធឹង ព្រមទាំងបំបែកជាលិការដោះដើម្បីឲ្យយើងថត បានរូបភាពច្បាស់នៅក្នុងហ្វីលថត។

បន្ទាប់ពីការថតពិនិត្យ

តើនាងខ្ញុំនឹងអាចទទួលបានលទ្ធផលនៅពេលណា?

ហ្វីលថតរបស់អ្នកនឹងត្រូវពិនិត្យដោយឯករាជ្យ ពីគ្រូពេទ្យពីរប្រើនាវា ជាពិសេសពីសំណាក់ គ្រូពេទ្យវិជ្ជាជីវៈដែលទទួលបានការបណ្តុះបណ្តាល ត្រឹមត្រូវ។ យើងនឹងឆ្លើយទូលំទូលាយរបស់អ្នកទៅអ្នក ក្នុងអំឡុងពេល2-4 សប្តាហ៍។ លទ្ធផលរបស់អ្នក ក៏នឹងត្រូវបញ្ជូនទៅវេជ្ជបណ្ឌិតរបស់អ្នក ប្រសិនបើ អ្នកផ្តល់ព័ត៌មានលម្អិតរបស់ពួកគេដល់យើង។

តើធ្វើដូចម្តេច បើគ្រូពេទ្យអញ្ជើញខ្ញុំឲ្យមកធ្វើ តេស្តបន្ថែម?

ពេលខ្លះគ្រូពេទ្យនឹងអញ្ជើញស្ត្រីមក BreastScreen ដើម្បីធ្វើតេស្តបន្ថែម។ នេះមិនមែន មានន័យថាមានជំងឺមហារីកទេ ប៉ុន្តែជូនកាលត្រូវ ការតេស្តបន្ថែមដើម្បីបញ្ជាក់ឲ្យច្បាស់។ ការធ្វើតេស្ត បន្ថែមនេះច្រើនកើតឡើងចំពោះស្ត្រី ដែលមានហ្វីលថតជាលើកដំបូង។

នេះគឺដោយ សារពុំមានហ្វីលថតណាផ្សេងទៀតដើម្បីប្រៀប ធៀប។ គ្រូពេទ្យ យអញ្ជើញស្ត្រីភាគច្រើនបំផុតឲ្យមកធ្វើតេស្តបន្ថែមគ្មានជំងឺមហារីកដោះទេ។

តើការថតពិនិត្យដោះនឹងរកឃើញជំងឺមហារីក ទាំងអស់ឬ?

ការថតពិនិត្យដោះគឺជាតេស្តដែលមានប្រសិទ្ធ ភាព សម្រាប់ស្វែងរកជំងឺម ហារីកដោះក្នុង ដំណាក់កាលដំបូង។ ប៉ុន្តែការថតពិនិត្យទាំងនេះ មិនសុក្រិត 100% ទេ។ មានឱកាសតិចតួច ដែលថាការពិនិត្យហ្វីលថតឃើញថាមាន សភាព ធម្មតាទោះជាមានជំងឺមហារីកក៏ដោយ។

ពីរឆ្នាំក្រោយមក

តើអ្វីកើតឡើងនៅពេលថតពិនិត្យដោះខ្ញុំលើក ក្រោយនឹងមកដល់?

ការថតពិនិត្យដោះរាល់ពីរឆ្នាំម្តងគឺជាវិធីដ៏ល្អបំផុត ដើម្បីស្វែងរកជំ ងឺមហារីកក្នុងដំណាក់កាលដំ បូង។ BreastScreen Victoria នឹងផ្ញើលិខិតរំលឹក ដល់អ្នកនៅពេលការថតពិនិត្យដោះលើកក្រោយ របស់អ្នកមកដល់។ ស្ត្រីក្នុងអាយុ40ឆ្នាំ ឬជាង74 ឆ្នាំនឹងទទួលបានលិខិតរំលឹក ប៉ុន្តែអាចធ្វើការណាត់ ជួបជាមួយយើងរាល់ពីរឆ្នាំម្តង។

តើនាងខ្ញុំគួរធ្វើអ្វីទៀតក្នុងចន្លោះពេលថតពិនិត្យដោះ?




ទោះជាអ្នកថតពិនិត្យដោះរាល់ពីរឆ្នាំម្តងក៏ដោយ អ្នកចាំបាច់ត្រូវយល់ដឹងអំពីដោះ ពីព្រោះជំងឺមហា រីកដោះអាចកើតឡើងពេលណាក៏បាន។ យើងផ្តល់ យោបល់ថា អ្នកត្រូវយល់ដឹងពីសភាពធម្មតារបស់ ដោះនៅពេលមើល ឬស្ទាប ហើយទៅជួបវេជ្ជ បណ្ឌិតរបស់អ្នកក្លាម ប្រសិនបើអ្នកកត់សម្គាល់ ថាមានការប្រែប្រួលខុសធម្មតា ដូចជាដុំ ការឈឺ ចាប់ ឬការចេញទឹករងៃពីចុងដោះ។

សិទ្ធិឯកជនរបស់អ្នក

BreastScreen Victoria ប្រើព័ត៌មានដែលអ្នកផ្តល់ និង លទ្ធផលតេស្តរបស់អ្នកដើម្បីថតពិនិត្យរក ជំងឺមហារីកដោះ និងតាមដានដោយរាប់បញ្ចូល ទាំងការរំលឹកនៅពេលអ្នកដល់ពេ លថតពិនិត្យ បន្ទាប់។ មានតែមនុស្សទទួលបានការអនុញ្ញាតទេអាច មានសិទ្ធិមើលព័ត៌មានរបស់អ្នក។ យើងនឹងប្រើ ឬបញ្ជូនព័ត៌មានតែ សម្រាប់កំណត់អត្តសញ្ញាណ របស់អ្នកដោយមានការយល់ព្រមពីអ្នក ឬក្នុង ខណៈដែលតម្រូវដោយច្បាប់។ យើងនឹងផ្តល់ព័ត៌ មានរបស់អ្នក សម្រាប់ការស្រាវជ្រាវតែក្នុងខណៈ ដែលមានការយល់ព្រមផ្នែកក្រមសីលធម៌។ សូមទៅកាន់ breastscreen.org.au/privacy

សូមទាក់ទងយើង៖ អ៊ីម៉ែល info@breastscreen.org.au សូមហៅទូរស័ព្ទទៅកាន់លេខ **13 20 50**

ធ្វើការណាត់ជួបតាម breastscreen.org.au សូមហៅទូរស័ព្ទទៅកាន់លេខ 13 20 50

-  សម្រាប់ព័ត៌មានបន្ថែម ឬប្តូរព័ត៌មានលម្អិតរបស់ អ្នក សូមចូលទស្សនា breastscreen.org.au ឬហៅទូរស័ព្ទមកកាន់លេខ **13 20 50**
-  សម្រាប់ជំនួយពីអ្នកបកប្រែ សូមហៅទូរស័ព្ទទៅ កាន់លេខ**13 14 50**
-  ព័ត៌មានដែលបានបកប្រែ៖ breastscreen.org.au/translations



TTY 13 36 77 ប្រសិនបើអ្នក មានការពិបាកក្នុងការស្តាប់ និងនិយាយ។
BreastScreen Victoria ទទួលស្គាល់ការគាំទ្ររបស់ រដ្ឋាភិបាលរដ្ឋវិចតូរីយ៉ា។